

PROFF COMFORTGrupa pompowo-mieszająca
do rozdzielaczy

4. PRZEZNACZENIE, ZAKRES I WARUNKI STOSOWANIA

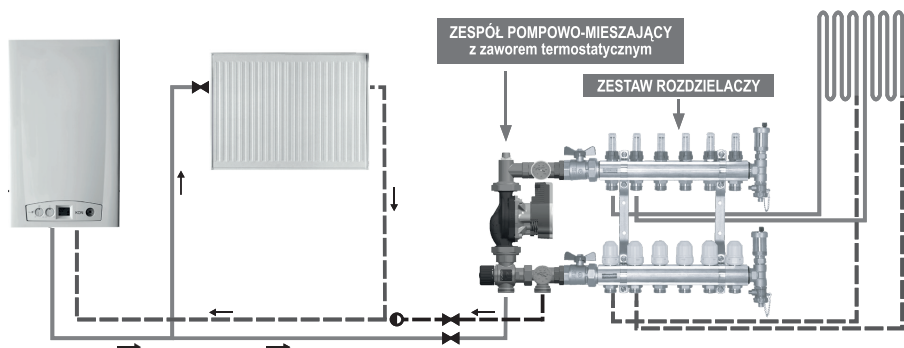
Grupa pompowa mieszająca VALVEX służy do regulacji i utrzymywania na stałym poziomie (np. 45°C) temperatury zasilania w rozdzielaczu ogrzewania podłogowego. Dopuszczalne parametry pracy zestawów pompowych są następujące:

- temperatura do 70°C
- ciśnienie do 0,6 MPa

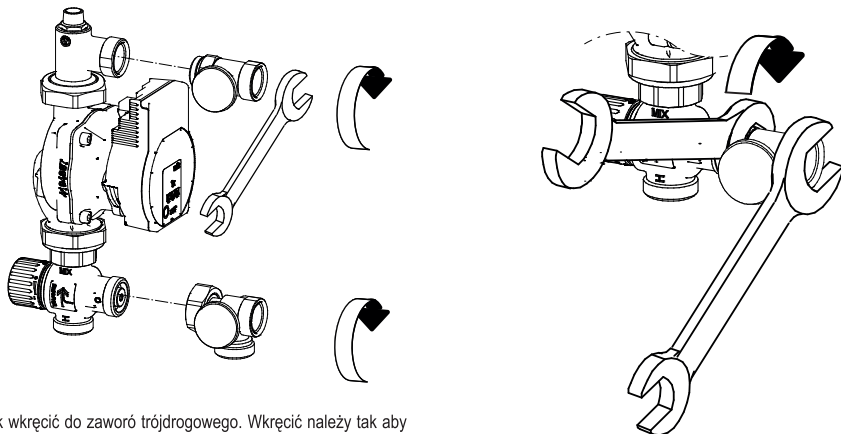
Stosowanie Grup pompowych powinno być zgodne z projektem technicznym opracowanym dla określonego obiektu, uwzględniającym wymagania polskich norm i przepisów.

5. MONTAŻ ZESTAWU POMPOWEGO

SCHEMAT MONTAŻU ZESTAWU POMPOWEGO

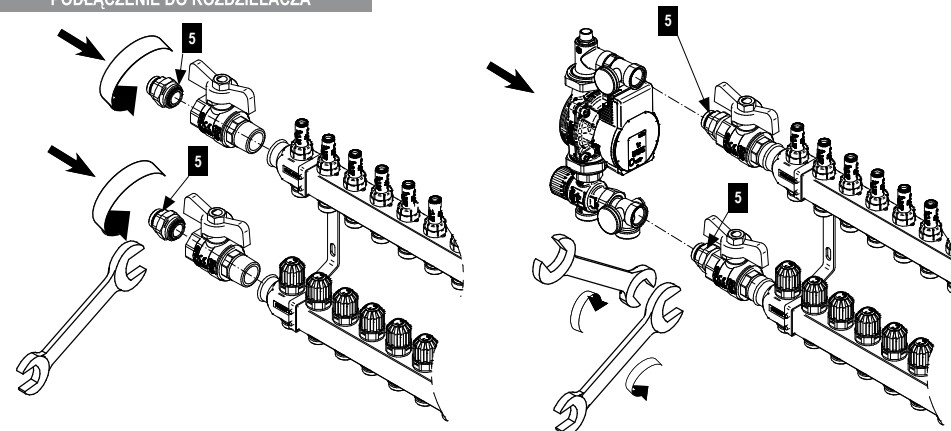


MONTAŻ TERMOMETRU DO ZESTAWU



Trójnik wkręcić do zaworu trójdrogowego. Wkręcić należy tak aby tarcza termometru skierowana była do przodu. Aby uzyskać szczelność połączenia dokręć nakrętkę kontrolującą.

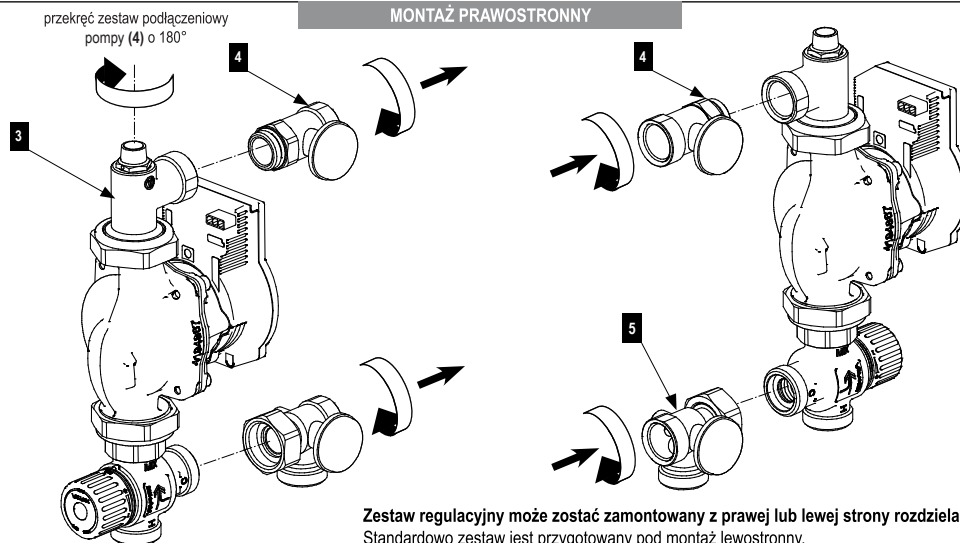
PODŁĄCZENIE DO ROZDZIELACZA



UWAGA: Na wejściu rozdzielacza zaleca się zastosowanie zaworów kulowych odcinających o wymiarze 1" i gwincie typu G (kod zaworu Valvex: 1454140).

- Wkręć złączkę G3/4"-G1" (5) do zaworu odcinającego.
- Przytrzymując kluczem za sześciokąt nakrętki wkręconej do zaworu wkręć drugą część złączki (5) do zestawu pompowego.
- Złączki wkręcaj stopniowo na przemian góra i dół.

MONTAŻ PRAWOSTRONNY



Zestaw regulacyjny może zostać zamontowany z prawej lub lewej strony rozdzielacza. Standardowo zestaw jest przygotowany pod montaż lewostronny. Aby zamontować grupę pompową z prawej strony kolektora należy:

- odkłęcić trójniki z termometrem (4)
- przekręć zestaw podłączeniowy pompy (3) na stronę lewą,
- wkręć trójniki (4) tak aby tarcza termometru była skierowana do przodu,
- przykręć zestaw pompowy do rozdzielacza
- zamontować śrubunek nr (5) dokręcając nakrętkę. W celu skierowania tarczy termometru do przodu, należy przłożyć termometr wraz z trzpieniem na drugą stronę elementu, a otwór zaślepić wkręcając korek.

6. REGULACJA TEMPERATURY

Fabrycznie zawór termostatyczny ustawiony jest temperaturę 35. W celu zmiany nastawy temperatury wody zmieszanej należy obrócić pokrętkę w lewo lub w prawo, aż do osiągnięcia żądanej temperatury. Wahania temperatury nastawionej to +/- 2 °C. Po ustawieniu żądanej temperatury, zalecane jest nałożenie plastikowego pokrętła w miejsce blokady (rysunek obok), co zmniejszy możliwość przypadkowej zmiany nastawy lub niepożądanych manipulacji. Zawory termostatyczne firmy Valvex posiadają najlepsze właściwości regulacyjne przy ciśnieniu w instalacji max 3 bar oraz temperaturze zasilania i powrotu mieszczącej się w zakresie 20-70 °C.

7. KALIBRACJA ZAWORU TERMOSTATYCZNEGO

W przypadku gdy zawór w pozycji min. na pokrętkę wskazuje temperaturę inną niż 25°C±2°C, zawór można skalibrować. Aby ustawić temperaturę min. 25°C należy wykręcić wkręt mocujący i zdjąć pokrętkę z podziałką. Następnie trzpień zaworu obracamy w prawo lub lewo aż do osiągnięcia żądanej temperatury. Po osiągnięciu właściwej temperatury pokrętkę nakładamy na trzpień, tak aby skala min. na pokrętkę pokrywała się ze znacznikiem na korpusie zaworu. Następnie wkręcamy wkręt mocujący pokrętkę.

6. DZIAŁANIE ZESTAWU POMPOWEGO

W zależności od temperatury czynnika grzewczego w instalacji ogrzewania centralnego (np. 65 °C) temperatura zasilania instalacji podłogowej zostaje obniżona do nastawionej wartości (np. 42 °C) poprzez zmieszanie z wodą z powrotu z instalacji. Wartość temperatury zasilania dla ogrzewania podłogowego

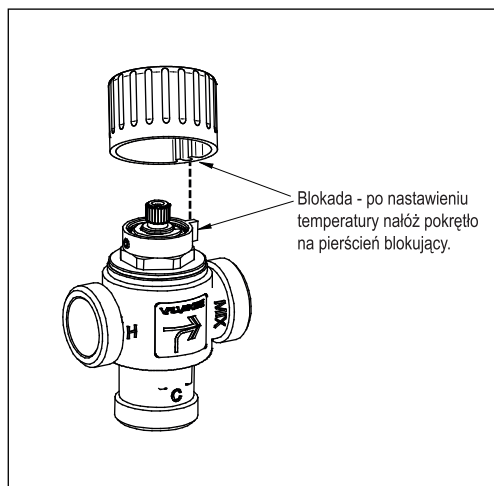
Charakterystyka zaworu termostatycznego

Zawór mieszający termostatyczny **TERMOCONTROL** służy do regulacji i utrzymania temperatury na stałym poziomie. Maksymalne parametry pracy:

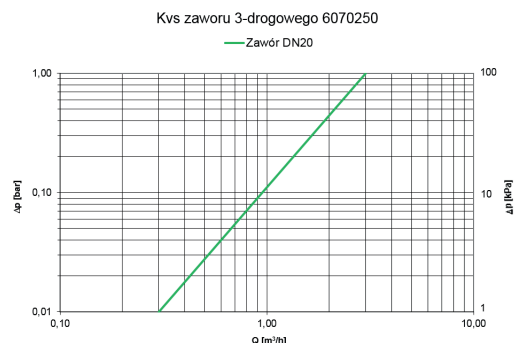
- PN 10
- Temp. 90 °C
- KV 3 m³/h

Zakres regulacji 25 - 45 °C (przy temperaturze czynnika spoza przedziału 20 - 70 °C, dokładność i zakres regulacji może być ograniczony)

Stosowanie powinno być zgodne z projektem technicznym opracowanym dla określonego obiektu, uwzględniającym wymagania określonych norm i przepisów.



reguluje się na głowicy termostatycznej zaworu (na pokrętkę zaworu). Aby uzyskać oczekiwaną wartość temperatury w instalacji podłogowej, temperatura na kotle musi być w zależności od wielkości rozdzielacza o co najmniej 10-15°C wyższa niż temperatura w instalacji ogrzewania podłogowego.

**9. TRANSPORT I PRZECHOWYWANIE**

Grupy pompowe należy transportować i przechowywać w opakowaniu chroniącym przed uszkodzeniem. Nie wolno rzucać rozdzielaczami. Magazynować w suchym i czystym pomieszczeniu, chronić przed wilgocią i brudem.

10. GWARANCJA

Producent udziela 2 letniej gwarancji na grupę pompową. Gwarancja traci ważność w przypadku dokonania samodzielnych przeróbek lub niezgodnych z niniejszą instrukcją użytkowania. Za szczelność połączeń odpowiada Instalator. Przy połączeniach gwintowanych wskazane uszczelnienie dodatkowe np. taśmą teflonową, pakułami itd.

- Zawór termostatyczny jest bardzo czuły na zanieczyszczenia znajdujące się w instalacji. Aby długo i poprawnie funkcjonował, wymagany jest montaż filtrów przed zaworem.
- Przed montażem zaworu, należy dokładnie przepłukać całą instalację, by wyeliminować zanieczyszczenia które powstały w wyniku montażu oraz konserwacji instalacji grzewczej. Zaleca się aby przynajmniej raz w roku przeprowadzić czyszczenie filtrów przed okresem grzewczym.
- Celem łatwego demontażu grupy pompowej wraz z zaworem termostatycznym zaleca się montaż zaworów odcinających.
- Za szczelność połączeń odpowiada Instalator. Przy połączeniach gwintowanych wskazane uszczelnienie dodatkowe np. taśmą teflonową, pakułami itd.
- Instalator po dokonaniu montażu grupy pompowo-mieszającej powinien przeprowadzić kontrolę szczelności!

11. UWAGI KOŃCOWE

Producent nie ponosi odpowiedzialności za szkody powstałe wskutek niezastosowania się do instrukcji użytkowania i montażu.

12. ZADOWOLENIE KLIENTA

Firma Valvex S.A. mając satysfakcję klienta jako najważniejszy cel działania, służy pomocą.
Kontakt ws. produktów: infolinia 0800 192 922
lub e-mail: Valvex@valvex.com.

13. WYŁĄCZENIE Z EKSPLOATACJI, ZŁOMOWANIE

Zdemontować urządzenie. W trosce o ochronę środowiska naturalnego nie wolno wyrzucać wyłączonego z eksploatacji urządzenia razem z nieposegregowanymi odpadami gospodarczymi. Urządzenie należy dostarczyć do odpowiedniego punktu złomowania.

Grupa pompowa **PROFF PLUS** wykonana są z materiałów, które można poddać recyklingowi.



INSTRUKCJA OBSŁUGI I MONTAŻU

NAZWA: Grupy pompowo-mieszające do rozdzielaczy **PROFF COMFORT**

12. NOTATKI